

Organisation d'un chantier de plantation



La Région
Grand Est



INRAE



AgroParisTech



eip-agri

Fibois



lermab



Fiche technique n°5



Mise en place des plants

Préambule : positionnement de la phase dans le chantier de plantation

Réception et
conditionnement

Jalonnement de
la parcelle

Habillage +
Manutention
des plants

Plantation

Mise en place
de protection

Une fois que la manutention des plants sur la parcelle a été réalisée, le planteur s'attèle à **la mise en terre des plants**. Les analyses ergonomiques menées dans le cadre du chantier PIF ont démontré une forte sollicitation des organismes sur cette phase d'activité, essentiellement due aux postures prises par les planteurs et aux difficultés de réalisation du trou lors de forte présence de végétation, souches ou encore rémanents.

Limites / contraintes rencontrées



- Parcelles **encombrées** = augmentation significative de la pénibilité lors de la réalisation du trou
- Phases de **réalisation du trou** et de **mise en terre** du plant = **phases les plus pénibles** en termes de gestes et postures et les plus importantes en termes de temps (sans prendre en compte le déplacement pour aller chercher des plants)
- **Dos, épaules, cou, coudes** = **zones les plus sollicitées**, particulièrement lors des deux phases prédominantes, et lors du tassement (pour le cou)
- **1 seul outil mais plusieurs contextes** = l'outil utilisé n'est **pas forcément adapté** à la nature du sol et à son encombrement (pane trop large mais présence importante d'éléments grossiers, pane trop fine mais un fort besoin de décapage, pane qui n'est pas assez longue et rend difficile la mise en terre correcte de plant en racines nues de plus en plus grands)

Moyens humains nécessaires

1 personne



Moyens techniques

- Canne à planter (si sol travaillé)
- Sac ou cagette de plants
- Pioche avec plusieurs fers différents (en termes de forme) et plusieurs longueurs de manche

Recommandations / prévention



- Autant que possible, réaliser un **nettoyage de la parcelle** et à minima un **nettoyage - fauchage** préalable **des cloisonnements et des traverses** pour permettre aux planteurs de se déplacer correctement
- **Adopter les gestes et postures recommandés** (mettre un genou à terre, ...)
- Organiser les **pauses** (10 min recommandées toutes les heures)
- Recommander aux opérateurs de **s'étirer** lors des pauses et de **s'hydrater**
- Privilégier la **mise en place d'outils personnalisés** (pioche et manche) pour toujours veiller à la bonne adéquation outil/chantier
- Si les cagettes viennent toujours de la même pépinière, proposer un type de support pour faciliter leur prise en main et déplacement (cf photo fiche 4)
- L'utilisation d'une canne à planter limite les postures pénibles sur sol préalablement travaillé
- La plantation sur zone préalablement préparée (travail de sol superficiel ou en profondeur) diminue la difficulté, surtout en contexte de sol avec forte présence d'éléments grossiers



Organisation d'un chantier de plantation



La Région
Grand Est



INRAE

Office National des Forêts

AgroParisTech

FCBA

eip-agri

Fibois

UNIVERSITÉ
DE LORRAINE

lermab

INRAE

CNPF

Fiche technique n°5



Mise en place des plants

Solutions innovantes

- Développement de nouveaux fers de pioches qui répondent à divers contextes de plantation, grâce aux différentes formes de fer.
- Canne à planter, mais limité à un certain nombre de contextes.



Positions pour la mise en terre du plant

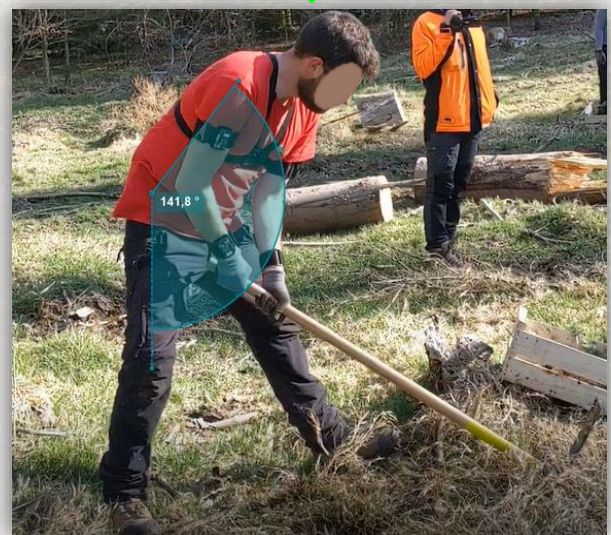
MAUVAISE

VS

BONNE



Manche de 100 cm



Manche de 130 cm

* dépendant de la taille du planteur et de la pente